

Projet Culturel Scientifique Educatif et Social



L'état des lieux

1.1 La ville de Guebwiller

1.1.1 La situation géographique de la ville et sa démographie

1.1.2 Le contexte socio-professionnel de la population guebwilleroise

1.1.3 La situation économique

1.2 La médiathèque

Nos Projets

2.1 Les enjeux, la vision de la bibliothèque

2.2 Les objectifs, les orientations stratégiques

2.3 Les axes et les actions : moyens techniques, matériels, financiers, en personne

2.3.1 Le dialogue avec les habitants, une priorité.

2.3.2 Des actions à l'image de la ville

2.3.3 La culture pour resserrer les liens entre différentes générations

2.3.4 La culture, omniprésente sur le territoire.

2.3.5 Les partenariats, un pilier pour la culture

Conclusion



L'état des lieux



L'état des lieux

1.1 La ville de Guebwiller

<https://www.insee.fr/fr/statistiques/2011101?geo=COM-68112>

1.1.1 La situation géographique de la ville et sa démographie

La ville de Guebwiller est une commune du département du Haut-Rhin. Elle fait partie de la région Grand-est et forme depuis le 1er janvier 2015 l'arrondissement Thann-Guebwiller. Elle se situe à une trentaine de kilomètres de plusieurs grandes villes alsaciennes telles que Mulhouse ou Colmar.

Elle est rattachée à ces villes grâce aux autoroutes A35 et A36. Autoroutes qui la relient également au réseau européen.

Sa superficie est de 9,8km² et elle compte une population de 11094 habitants ainsi que 320 habitants rattachés à la commune.

Le périmètre de la communauté des communes de Guebwiller comprend 18 communes. Elles totalisent plus de 38000 habitants.

La population y est vieillissante, 20% ont entre 45 et 59 ans. 29% de la population est retraitée. L'une des forces de son territoire est le grand nombre de structures d'enseignement qu'on peut y trouver. En effet la ville compte à son actif trois écoles maternelles, trois écoles élémentaires, un collège, trois lycées. On y trouve également une école privée et une école de musique.

La demande d'implantation sur la ville est très forte, en raison des nombreuses écoles qui s'y trouvent mais aussi à cause de l'importance de la vie associative. On peut y trouver des clubs sportifs, des ateliers théâtre, des clubs services et une association des commerçants.

On note, en lien avec ce phénomène, une augmentation du nombre de logements depuis 1968. La majorité des ménages sont des familles et des couples sans enfants. En raison de la baisse constante de la taille des ménages depuis 1968. Les familles ont de moins en moins d'enfants.



L'état des lieux

1.1.2 Le contexte socio-professionnel de la population guebwilleroise

La part active de la population travaille en majeure partie dans des commerces de proximité ou au sein d'implantations industrielles locales.

Il y a, par ailleurs, un grand nombre d'emplois dans le bassin Mulhousien et de Colmar ainsi que dans la plaine Rhénane. 75% des personnes ayant entre 15 et 64 ans sont actifs.

Les catégories socio-professionnelles les plus importantes sont les employés, les ouvriers et les professions intermédiaires. 43,3% des emplois appartiennent aux secteurs de l'administration publique, de l'enseignement, de la santé et des actions sociales. Contre 37% dans les secteurs du commerce, des transports et des services divers. Et seulement 10% dans l'industrie.

Il n'y a que 4244 personnes qui ont un emploi localisé dans cette zone. Les autres 70% travaillent dans une autre commune.

1.1.3 La situation économique

Deux secteurs font la force de cette commune, les secteurs touristique et hôtelier.

La ville est une étape du chemin de Compostelle et la seule ville en Alsace pourvue d'un gîte dédié aux pèlerins.

Elle fait aussi partie des villes viticoles alsaciennes. Y sont produit des grands crus alsaciens tels que : le Riesling Grand Cru Saering 2015 ou encore le Pinot Gris Grand Cru Kitterlé 2015.

Ce domaine très important pour la ville, offre de nombreux emplois et est un vrai vecteur économique.

La fermeture de la ligne ferroviaire a été un véritable préjudice pour la ville. Ce manque pèse, c'est pourquoi la réouverture de la ligne figure au plan Etats-région 2015-2020.

La pauvreté est très faible dans ce secteur, seulement 20% des personnes ayant moins de trente ans peuvent être considérées en situation de précarité.

L'économie n'a de cesse d'évoluer dans cette commune, pour preuve, l'augmentation du nombre d'entreprises. 27% des entreprises créées en 2018 font partie du secteur des services marchands aux particuliers (B to C) et 26% des services marchands aux entreprises (B to B).

Sur l'ensemble des entreprises présentes sur le territoire, en 2017, 34% appartiennent au secteur du commerce, de l'hébergement, de la restauration et des transports.

L'état des lieux

1.2 La Médiathèque

La médiathèque municipale de Guebwiller a ouvert ses portes le 19 octobre 1997. Son bâtiment, œuvre de l'architecte alsacien Jean Kronenberger se situe au 23 rue Chanoines ce qui la place en plein centre-ville.

Cet emplacement stratégique la rapproche de la mairie et de nombreuses écoles.

Sa superficie est de 1141 m², qui sont répartis sur deux étages. Ils comprennent des espaces publics (800m²), des espaces de service internes (63m²), un magasin (205m²) et des espaces dédiés aux manifestations et animations (60m²).

Le secteur adulte et le secteur jeunesse se situent sur deux différents plateaux d'environ 400 m², correspondant aux espaces publics. Chacun d'entre eux proposent une très large gamme de documents en tout genre.

De nombreuses animations et autres activités culturelles y sont proposées dans un esprit de convivialité et de proximité. Le tout dans objectif de faire de la médiathèque un lieu de vivre ensemble.

La médiathèque possède 88 places assises, dont 23 avec la possibilité de connecter un ordinateur. On y trouve de nombreux postes informatiques, tous pourvus d'une connexion internet. Dont cinq postes informatiques publics, que les usagers peuvent librement utiliser. Ainsi que huit postes informatiques professionnels pour l'ensemble de ses salariés. Et fournit pour l'ensemble de ses usagers une connexion WIFI. De plus, elle dispose d'une imprimante en accès public.

A son ouverture, la médiathèque avait un fonds de 15000 documents. 20 ans plus tard elle compte près de 50000 documents en tout genre dans son fonds, dont 40353 livres imprimés. On y trouve également des CD, des DVD ou encore des livres audios. Ainsi que six liseuses et sept tablettes, mises à disposition des usagers. Les tablettes peuvent être empruntées par des adultes, au contraire des liseuses qui ne sont pas empruntables.

La médiathèque entretient un lien très fort avec le musée Théodore Deck. Il est possible de consulter et d'emprunter le fonds de documents du musée sur le site de la médiathèque. Le musée à un fonds de 757 documents.

Elle a un effectif de sept salariés dont 6,80 en ETPT. Sur ces sept salariés, il y a une très forte représentation de professionnels de la filière culture. Il y a un conservateur, ainsi que trois assistants territoriaux de conservation et un adjoint du patrimoine.

C'est une véritable force pour ce projet. Leurs compétences et leurs connaissances en matière de culture seront mises au profit de la bonne réalisation du projet.

Ses horaires d'ouverture au public sont au-dessus de la moyenne nationale puisqu'elle comptabilise 32h d'ouverture par semaine.

Au cours de l'année 2019, la médiathèque a enregistré 249 jours d'ouverture, 2224 inscrits actifs, 400 nouveaux inscrits et 1540 emprunteurs actifs.

Pour un total de 62015 prêts et 1315 réservations ainsi qu'une fréquentation de 40000 visites.

Son budget d'acquisitions était de 26927 €. Et des ressources propres de 4692€ uniquement issus des droits d'inscription demandés aux usagers.

Un des points les plus important pour la médiathèque est l'accessibilité. Donner accès au numérique à tous les publics est une mission prioritaire.

Cette mission s'exprime au travers des nombreux services numériques qui sont proposés au sein de la médiathèque. Mais également grâce aux outils et aux ressources numériques disponibles. Tel que des Ebooks, des applications sur tablette ou encore un accès à des postes informatiques.

La médiathèque a un site internet pourvu d'un SIGB professionnel : Decalog SIGB version 9.8.37. Le catalogue est consultable en ligne par les usagers grâce à leur accès compte lecteur. Avec ce dernier ils peuvent effectuer des réservations en ligne. Un service numérique est présent sur son site et il offre la possibilité à ses utilisateurs de consulter et de télécharger de multiples documents. Notamment le règlement intérieur, la charte internet enfant, la fiche d'inscription ou le guide du lecteur.

Elle a aussi un blog et un compte Instagram. Ce dernier lui permet de resserrer ses liens avec les différents publics, et plus particulièrement les jeunes qui sont de grands utilisateurs des réseaux sociaux.

En ce qui concerne le prêt de document, chaque inscrit peut emprunter un très grand nombre de documents. Puisqu'il leur est possible d'emprunter jusqu'à vingt livres ou bandes dessinées. La durée de l'emprunt est de trois semaines et peut être prolongée à deux reprises. Il est aussi possible de réserver des documents quand ceux-ci sont déjà empruntés, cinq documents dont trois nouveautés.



Nos projets



Nos Projets

2.1 Les enjeux, la vision de la bibliothèque

La médiathèque est avant tout une forte représentation de l'identité culturelle de la ville.

Mais pour se parfaire, celle-ci doit augmenter sa visibilité. A travers son aspect novateur et ses multiples missions et actions. Dans une optique de diversification et de développement de son public elle doit acquérir de nouveaux équipements.

Tout cela en répondant aux objectifs de la DAC.

2.2 Les objectifs, les orientations stratégiques

Les objectifs de la commune au cours de l'année 2021 seront de promouvoir la culture sous toutes ses formes et d'en faire :

- Un vecteur de lien social
- Un vecteur d'identité de la ville
- Un vecteur de rencontre et d'échange entre des individus de générations différentes
- Une présence sur le territoire
- Un moyen de construction commune avec les acteurs culturels du secteur, et les associations

Le projet est conjoint à un CTL, Contrat Territoire-Lecture qui est établi avec l'état. Il s'agit d'un partenariat étroit entre l'état et une ou plusieurs collectivités territoriales autour des mêmes objectifs.

Ces objectifs sont le développement de la lecture et la réduction des inégalités d'accès à la culture.

Au travers de ce document, les collectivités territoriales s'engagent à effectuer des actions localement pour sensibiliser le plus grand nombre. Le but étant de faire de la lecture une pratique régulière et épanouissante tout en sensibilisant le public à l'écrit et aux médias.



Nos Projets

2.3 Les axes et les actions : moyens techniques, matériels, financiers, en personne

"TOUS EN LIEN AVEC LA CULTURE"

L'accroche de la médiathèque est un reflet de l'objectif de la ville de Guebwiller en matière de culture.

En effet, l'un de leurs principaux objectifs est de faire de la culture un véritable vecteur de lien social afin qu'elle rapproche les gens et soit la raison de leur rencontre.

« Tous en lien avec la culture », signifie que tous les publics sont liés sans distinction aucune par une même chose, la culture. C'est pourquoi il est nécessaire d'accentuer encore plus cet aspect de la culture grâce à de multiples actions.

2.3.1 Le dialogue avec les habitants, une priorité.

Toujours dans un objectif d'augmenter sa visibilité et dans une vision plus ludique, il serait intéressant d'organiser des Jeux de pistes au sein même de la médiathèque. Le fort engouement actuel pour les « *escape game* » pourrait être exploitable.

Moyens

Matériel : Une salle ou un espace prédéfini, un chronomètre, des livres creux, des pancartes, de la décoration

Humain : Deux bibliothécaires pour une partie d'escape game, un seul pour les jeux de pistes



Nos Projets

2.3.1 Le dialogue avec les habitants, une priorité.

Dans le même esprit, les soirées à thème attirent un grand nombre de personnes. Ce type de regroupement attire des personnes passionnées par le même sujet. C'est pourquoi il serait judicieux de mettre ces thèmes en lien avec la collection de la médiathèque.

Moyens

Matériel : Une sélection de documents, des tables et des chaises

Humain : Deux bibliothécaires, un organisateur de soirée à thème si nécessaire



Évènement dans le milieu du livre, la Nuit de la Lecture fait peu à peu sa place dans nos établissements. Très ludique et agréable pour les plus jeunes, elle leur permet de s'appropriier les lieux à travers la lecture de contes.

Moyens

Matériel : Salle pouvant accueillir les enfants, sac de couchage, oreillers, album

Humain : Deux parents accompagnateurs et deux bibliothécaires



Nos Projets

2.3.1 Le dialogue avec les habitants, une priorité.

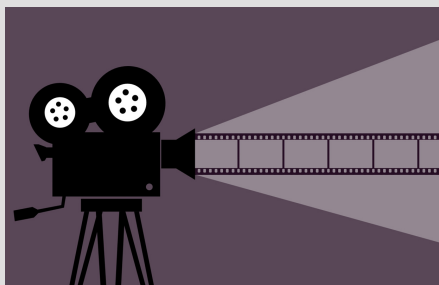
La projection de film serait un moyen d'attirer un public qui n'est pas forcément familier à la lecture.

C'est aussi une opportunité de les fidéliser, en organisant par exemple des projections hebdomadaires ou mensuelles.

Moyens

Matériel : Projecteur, chaises, films, salle de projection

Humain : Un bibliothécaire qui maîtrise le matériel de projection



Le soutien scolaire serait très bénéfique pour les élèves ayant des difficultés à suivre le programme scolaire.

Il pourrait bien entendu exister différents niveaux de soutien scolaire, qui conviendraient autant aux étudiants, aux reconversions professionnelles ainsi qu'aux enfants. Ces cours particuliers pourraient être réalisés soit par des bibliothécaires ayant des compétences en éducation ou dans une matière précise, soit par des intervenants extérieurs.

La médiathèque quant à elle fournirait les lieux nécessaires à ces cours ainsi que les manuels et autres documents utiles pour l'étude.

Moyens

Matériel : Manuel scolaire, table, connexion internet, chaises

Humain : Bibliothécaire ou intervenants extérieur (exemple : professeur particulier)



Nos Projets

2.3.1 Le dialogue avec les habitants, une priorité.

Dans le même esprit, les cours de langue, pourraient être vecteur de lien social. En effet, l'idée serait de contacter des habitants de la ville ayant des origines étrangères, maîtrisant aussi bien leur langue natale que le français. Chaque usager pourrait s'inscrire au cours de son choix. Le but de cette activité serait avant tout d'apprendre une nouvelle langue mais aussi de créer un moment d'échange et de convivialité.

Moyens

Matériel : manuel de langue, dictionnaire, musique en langue étrangère, projecteur si nécessaire

Humain : un usager bilingue, bibliothécaire qui encadre l'action



Les animations café-lecture seraient de véritables moments de détente et d'échange pour les participants.

Ils se retrouveraient tous à la médiathèque autour d'une tasse de café et de petits gâteaux, pour débattre autour de leur dernière lecture. Ce type d'animation peut être organisée sur un long terme.

Le fait de voir de manière régulière les autres participants créerait entre eux une sorte de proximité voire même d'amitié. La culture serait bien à l'origine de la création d'un lien social.

Moyens

Matériel : chaises, tables, café, gâteaux, documents

Humain : un bibliothécaire pour gérer l'échange



Nos Projets

2.3.1 Le dialogue avec les habitants, une priorité.

La création d'un pôle de service et d'aide pour les personnes ayant des difficultés avec les documents administratifs.

Aujourd'hui, ne pas savoir remplir des documents administratifs peut être un véritable frein, c'est pour cela qu'un tel pôle aurait beaucoup d'importance pour la population.

Notamment pour les personnes dépourvues de matériel informatique. De plus ces lacunes sont le plus souvent une très grande gêne pour ceux qui les subissent.

En proposant cette aide, la médiathèque leur permet de se sentir à nouveau intégré.

Des formations peuvent aussi être proposées.

Moyens

Matériel : poste informatique, connexion internet

Humain : un agent ayant des connaissances en documents administratifs



Bien qu'il existe déjà des espaces de détente au sein de la médiathèque. Il peut être intéressant de les transformer.

Par exemple en faisant l'acquisition de nouveaux mobiliers, tel que des fauteuils ou bien des méridiennes. Les gens y viennent pour se détendre, pour discuter ou encore pour lire au calme. De ce fait, il faut que chacun de ces espaces reflète cette volonté, que l'atmosphère qui s'y dégage leur donne envie de faire connaissance avec les autres usagers. Et ainsi, de passer plus de temps à la médiathèque.

Moyens

Matériel : acquisitions de nouveaux mobiliers

Humain : Budget d'investissement plus important

Nos Projets

2.3.1 Le dialogue avec les habitants, une priorité.

Les activités à long terme dans leur ensemble, seraient créatrices de lien social. En effet, ces activités qui se répètent, créer des liens entre leurs participants.

Ce sont à l'origine les activités et leur sujet qui les rassemblent mais c'est au final leurs affinités qui continue à les regrouper.

Cela vaut aussi pour les activités artistiques qui demandent une grande concentration de la part des usagers.

Par ailleurs, il est possible d'organiser des partenariats avec des artistes pour ces activités. L'artiste pourrait par exemple exposer ces œuvres au sein de la bibliothèque et laisser une toile vierge accompagnée de plusieurs règles.

Les usagers pourraient donc au cours de leur visite habituelle participer à la création de cette œuvre d'art unique et collaborative. Les plus passionnés pourraient participer à de nombreuses reprises et marquer de leur patte cette création.

Les usagers volontaires pourraient également présenter l'œuvre à l'artiste et échanger avec lui.

Moyens

Matériel : toile vierge, peinture, laine, colle, tissus, bâche de protection

Humain : usagers et artistes en herbe



Des animations bien-être sont toujours les bienvenues. Surtout lorsqu'il est question de lien social, plus les usagers se sentent bien, plus le contact avec autrui est facile.

C'est pour cela que la création d'animation dites de détente doit être envisagée. Il peut s'agir d'animations sur le bonheur, sur le rire, sur son corps. En faisant participer des spécialistes, dans le but d'aider les participants à mieux s'aimer.

Là encore, il faut favoriser l'échange entre les participants et aborder des thèmes intimes comme l'amour propre et la confiance en soi sont de bonnes manières de créer du lien. Des petites actions plus discrètes peuvent être faites, comme des suites de petits mots laissés par-ci par-là au sein de la médiathèque Il peut s'agir de petits messages d'encouragement ou de simple gentillesse qui donneront certainement le sourire à bon nombre de ceux qui les auront lus.

Moyens

Matériel : chaises, espaces à l'écart, musique, documents sur le bien-être

Humain : spécialiste du bien-être, bibliothécaire

Nos Projets

2.3.1 Le dialogue avec les habitants, une priorité.

L'organisation de rencontres avec des artistes, des auteurs, des illustrateurs, attire toujours les usagers.

Ce qui est unique c'est la possibilité de parler avec eux de leurs œuvres, voire même de faire des animations en partenariat avec eux. Plus l'artiste est reconnu, plus il y aura d'usagers lors de ces rencontres.

Des fans de son travail pourraient notamment se retrouver lors de celles-ci. Cette proximité créée lors de l'échange peut être à même de tisser des liens entre les participants. Les artistes locaux doivent être mis à l'honneur lors de telle actions.

Moyens

Matériel : micro, chaises, projecteur (matériel artistique pour les animations)

Humain : artistes, auteurs...etc. et un bibliothécaire



Nos Projets

2.3.1 Le dialogue avec les habitants, une priorité.

La médiathèque pourrait également organiser des conférences, en accueillant dans son enceinte des spécialistes. Il sera ainsi possible de recevoir de nombreux experts tel que des professeurs, des doctorants ou encore des artistes. Le but de ces conférences étant de promouvoir la culture et l'histoire sous toutes ses formes et de sensibiliser le public via de la médiation culturelle.

Moyens

Matériel : chaises, projecteur, micro, très grande salle

Humain : professeurs, doctorants, spécialistes



Les liens sociaux sont aussi à favoriser en dehors de l'enceinte de la médiathèque. Comme par exemple au travers de partenariats avec des acteurs sociaux du territoire. Tel que la CAF ou bien les restos du cœur. En allant sur les lieux à la rencontre de ceux qui sont dans le besoin. Des dons de documents éliminés peuvent être envisagés : fournir des livres à ceux qui ne peuvent s'en offrir serait une très belle façon de les sensibiliser à la lecture.

Moyens

Matériel : documents désherbés, table de présentation, informations d'inscription

Humain : un bibliothécaire, un membre des restos du cœur ou un employé de la CAF



Nos Projets

2.3.1 Le dialogue avec les habitants, une priorité.

La pauvreté est un problème sur lequel il faut particulièrement veiller. Les personnes en situation de difficulté financière doivent savoir qu'il existe malgré tout des moyens pour eux d'accéder à la culture et à la connaissance.

Comme avec :

- Les tarifs réduits /adaptés aux revenus des inscrits,
- Des activités gratuites,
- Un accès à des poste de travail

.En ce qui concerne les publics empêchés, il faut penser des actions faisables sur le long terme. Ou des actions de grande envergure qui pourraient permettre à ces personnes d'avoir enfin accès à la culture.

Tout doit être pensé dans un objectif de promotion et de sensibilisation à la lecture. Comme par exemple en faisant venir la médiathèque à eux. Ou bien en adaptant davantage les horaires. En effet, en ouvrant plus tard un autre public aura la possibilité de venir. Pour ceux ayant des difficultés à se déplacer il faudra envisager de créer un réseau de transports plus important qui desservira la médiathèque.

Comment continuer d'entretenir un lien en situation de confinement ?

Dans un contexte d'isolement, la médiathèque pourrait développer un service de livraison de livre à domicile. Dit de portage à domicile.

L'utilisateur pourrait ainsi sélectionner depuis chez lui les documents souhaités et se les faire déposer à son domicile par un employé de la médiathèque.

Dans un contexte de développement durable, la livraison pourrait s'effectuer à vélo. Ce service pourrait être couplé à un service de veille aux personnes âgées. En cas de confinement il faudrait cependant rédiger des règles sanitaires strictes à suivre afin de protéger les personnes âgées.



Pour garder un lien avec les usagers en temps de confinement il faut également valoriser les actions en ligne.

Comme en dynamisant les pages Facebook et Instagram de la médiathèque.

Les réseaux sociaux restent très efficaces pour continuer à prendre des nouvelles, et ce même en temps de confinement.

Nos Projets

2.3.2 Des actions à l'image de la ville

Les actions doivent être pensées de sorte à ce qu'elles représentent à la fois la commune de Guebwiller et la médiathèque.

Cela dans un but simple : il faut que lorsque des usagers voient ces actions ils comprennent immédiatement de quelle commune et de quel établissement il s'agit.

Qu'elles agissent comme de véritables sources d'attractivité en attirant des publics extérieurs à la ville.

Pour que ces actions fassent l'effet escompté, elles doivent être entièrement basées sur des piliers de la commune. Des endroits qui sont connus de tous et qui reflètent les objectifs de la ville en matière de culture.

Encore une fois le musée Théodore Deck est un endroit qui s'y prête particulièrement. La collection impressionnante d'œuvres de l'artiste fait de ce musée l'un des seuls à exposer autant de ces oeuvres.

Par ailleurs le nom du musée est très lié à celui de la commune. De ce fait, promouvoir le musée en dehors des murs de la ville serait plus aisé qu'avec n'importe quel autre endroit de la ville.

Créer des actions novatrices en lien avec ce musée serait une bonne façon d'attirer des publics qui ne sont pas locaux. Telles que des échanges avec d'autres musées régionaux ou bien des artistes.

Moyens

Matériel : pâte fimo ou pâte à sel, peinture, four

Humain : un artiste qui maîtrise ces techniques, employé du musée, une bibliothécaire



Nos Projets

2.3.2 Des actions à l'image de la ville

Le parc de la Marseillaise est lui aussi un lieu unique dans la ville. Il est relativement grand et se situe en plein centre-ville.

C'est un écrin de verdure au sein de la ville. Il serait possible d'y réaliser des actions autour de la nature et de l'écologie, sujet qui sont devenus des préoccupations majeures actuellement.

Ces actions attireraient de part ces aspects des personnes de tout horizon. Mais pour cela il faut qu'une communication suffisante ait été menée.

Moyens

Matériel : table, sélection sur l'écologie et la nature, matériel biodégradable si partenariat avec association écologiste

Humain : deux bibliothécaires, professeurs scientifiques



D'autre part, Guebwiller est comme d'autres villes alsaciennes un passage du chemin de Compostelle.

Contrairement à ces autres communes, Guebwiller est pourvu de gîtes d'étape dédiés aux pèlerins. Cette particularité est un atout pour le tourisme de la ville.

Un de ces gîtes se trouve en face de la seconde église. Ce qui le place non loin de la médiathèque et de la paroisse protestante réformée.

Dans les périodes d'activités les plus fortes du gîte, des actions peuvent être réalisées auprès des pèlerins. Avec des actions autour de la religion, de chemin de Compostelle et bien sûr de la culture.

Moyens

Matériel : documents désherbés, table de présentation, informations d'inscription

Humain : un bibliothécaire, un membre des restos du cœur ou un employé de la CAF

Nos Projets

2.3.2 Des actions à l'image de la ville

Le Dojo form accueille des sportifs depuis de nombreuses années. Son directeur, Raphael Schmitz est lui-même un champion du monde en Combat Complet. Ses connaissances en arts martiaux et sa renommée attirent de nombreux amoureux du sport. C'est donc une occasion qui doit être exploitée, le sport est un sujet qui rassemble. Il serait possible d'organiser des rencontres et des initiations pour tous les âges. Ceux qui le souhaitent pourraient donc faire des initiations afin de savoir si l'un des sports proposés les intéresse. Si rien ne leur plaît, il serait intéressant leur faire découvrir tous les autres clubs et ateliers proposés dans la ville.

Moyens

Matériel : table, documents en lien avec les arts martiaux, flyers des autres clubs

Humain : un bibliothécaire, des représentants des autres clubs, un employé du dojo form



Le domaine viticole Schlumberger, est aussi un endroit qui marque le territoire guebwillerois. Réaliser des actions au cours des vendanges peut être particulièrement plaisant pour les amateurs de vins qui souhaitent découvrir le processus de fabrication de la cueillette jusqu'à la bouteille. Si les propriétaires du domaine acceptent un partenariat, des nombreuses actions peuvent voir le jour.

Il pourra s'agir par exemple de la visite du domaine et la dégustation de vins en lien avec un ouvrage comme le mange « Les gouttes de Dieu ». Les usagers et les bibliothécaires accompagnants se prendraient au jeu du personnage principal, qui est en quête du meilleur vin du monde. Cette quête aura fatalement lieu à plus petite échelle et seuls les vins du domaine seront en lice.

Moyens

Matériel : règles établies pour juger les vins, la carte des vignobles et du domaine

Humain : deux bibliothécaires, un employé du vignoble

Nos Projets

2.3.3 La culture pour resserrer les liens entre différentes générations

Le vieillissement de la population guebwilleroise ainsi que l'isolement des personnes âgées sont des problématiques au cœur de ce projet.

Il est très important que les personnes âgées se sentent bien dans la médiathèque et y trouvent une offre qui leur est dédiée.

En dehors de cette offre documentaire, il est également nécessaire que les personnes âgées continuent d'entretenir des relations sociales. Et la médiathèque est le lieu adéquat.

D'autre part, les actions en médiathèque et les différents secteurs sont propices à la création d'actions intergénérationnelles.

Les animations de lecture et d'heure du conte pourraient notamment être organisées entre des tout petits et leur grands-parents.

Soit ces derniers accompagneraient leurs petits-enfants à l'animation, soit il pourrait être intéressant de les initier à la pratique de la lecture de conte. Pour qu'ils puissent eux-mêmes venir en lire durant les animations ou bien organiser des lectures à la maison.

Moyens

Matériel : album et livres jeunesse, chaises, cousins

Humain : des grands-parents accompagnateurs, un bibliothécaire



Nos Projets

2.3.3 La culture pour resserrer les liens entre différentes générations

Les commémorations peuvent être des moments propices à l'organisation de rencontres entre des personnes âgées et des enfants.

En effet, ces périodes de l'histoire restent très floues aux yeux des plus jeunes.

Avoir la vision de personnes qui ont vécues ces périodes leur donnerait plus d'intérêt et de concret.

Il s'agira aussi d'un moment chargé d'émotion pour les personnes âgées. Ce genre de rencontre peut être décliné à de nombreuses occasions.

Moyens

Matériel : des documents en lien avec ces événements historiques, des photos

Humain : un bibliothécaire, un contemporain de l'époque



A l'occasion des fêtes régionales, des échanges intergénérationnels pourraient avoir lieu. Les plus jeunes connaissent de moins en moins les traditions alsaciennes.

Pour pallier à ce manque de connaissance, il serait judicieux de leur faire rencontrer des associations locales qui entretiennent l'histoire régionale.

La médiathèque serait présente à ces rassemblements et présenterait son fonds de documents sur la région. Les documents en alsacien seraient aussi à mettre en avant. Des personnes âgées désireuses de perpétuer les traditions seraient évidemment bienvenues.

Ces fêtes peuvent également résulter d'un travail en commun avec le théâtre alsacien de la ville.

Moyens

Matériel : documents sur la région et en langue régionale, tables

Humain : des membres d'associations régionales ou personnes âgées, un bibliothécaire

Nos Projets

2.3.3 La culture pour resserrer les liens entre différentes générations

Comme à l'occasion des fêtes des parents et des grands-parents. Il est d'usage, pour les remercier, de leur offrir un cadeau à la hauteur de notre amour pour eux.

Il serait encore plus ludique de créer ensemble ces fameux cadeaux. En réunissant à l'occasion de chacune de ces fêtes plusieurs générations, les enfants, les parents et les grands-parents.

Pour que ceux qui ne sont pas concernés par la fête aident les plus petits à faire le cadeau parfait.

Moyens

Matériel : des crayons de couleurs, des feutres, de la colle, des ciseaux...etc. et des exemples de cadeaux

Humain : des parents et grands-parents accompagnants, un bibliothécaire encadrant



La création d'un arbre généalogique amènerait les enfants à faire des recherches sur leur famille. Par exemple en questionnant leurs aînés pour connaître toute l'histoire de leurs ancêtres.

C'est un moment qui resserre les liens familiaux. C'est parfois l'occasion de faire resurgir de belles histoires.

La médiathèque pourrait leur fournir des documents contenant des arbres généalogiques ou leur présenter des exemples d'arbres généalogiques de leur personnages préférés.

Moyens

Matériel : des feuilles, des photos, de la colle, des feutres, des exemples d'arbres généalogiques

Humain : des bibliothécaires encadrants

Nos Projets

2.3.3 La culture pour resserrer les liens entre différentes générations

L'organisation d'ateliers de cuisine serait plus complexe mais tout aussi ludique et convivial.

Le principe serait d'inviter une personne sachant cuisiner des « recettes de grand-mère ». Si possible même, de faire venir une grand-mère qui accepterait de partager ses recettes.

Au cas où le matériel nécessaire ne peut être acheté par la médiathèque ou emmené par un usager il faudra revoir le concept. Dans ce cas, l'atelier pourrait être décliné sous deux autres formes :

- La première serait de transformer cet atelier en animation pâte à sel, pour par exemple recréer en pâte à sel des pâtisseries régionales.
- La seconde serait de déplacer la médiathèque dans un lieu plus propice à la réalisation de pâtisseries. Comme la pâtisserie Thierry Gross.

Moyens

Matériel : ustensiles de cuisine, ingrédients pour des préparations à gâteaux, un four, des tabliers

Humain : grands-parents accompagnants, une pâtissière, un bibliothécaire

Les bébés lecteurs, cette animation phare qui consiste comme son nom l'indique, à réaliser des lectures pour les enfants de 0 à 3 ans.

Elle permettrait : aux jeunes parents de se rapprocher de leurs enfants et aux frères et sœurs de se sentir plus proches de leur dernier. A leur grands-parents de passer du temps avec eux.

C'est une animation qui rapproche toutes les générations autour des nouveaux nés.

Moyens

Matériel : des cousins, des albums, des albums en mousse

Humain : un bibliothécaire



Nos Projets

2.3.3 La culture pour resserrer les liens entre différentes générations

Le numérique peut également être source d'intergénérationnel.

En créant par exemple des cours d'apprentissages en informatique des petits enfants aux grands-parents.

Il peut exister divers niveaux d'apprentissage et de compréhension. L'intérêt de ce mélange de générations est de rendre ce moment agréable.

Que les plus grands soient là pour expliquer aux plus jeunes ce qu'ils ne comprennent pas. Et que les plus jeunes expliquent également aux plus âgés et aux adultes.

Moyens

Matériel : des postes informatiques, des manuels (= l'informatique pour les nuls)

Humain : un informaticien, un bibliothécaire



Des groupes de discussions pour parler et échanger sur son vécu.

Ces groupes porteraient à chaque rencontre sur d'autres thèmes, leur but étant de créer des moments de partage.

Partager son ressenti sur l'insertion socio-professionnelle par exemple. Car chaque génération a un vécu bien différent. Et leur vision des choses pourrait être très bénéfique pour les autres participants.

En effet, discuter avec des personnes ayant vécu des situations similaires à d'autres périodes peut permettre à un de ses interlocuteurs de trouver une solution au problème qu'il rencontre.

Mais cela peut également être un très bon moyen pour renouer les liens entre des générations qui ne s'entendent plus et pour cela, le dialogue est la meilleure façon de casser les idées reçues que l'on peut avoir sur quelqu'un.



Moyens

Matériel : des chaises, des documents en liens avec le thème abordé lors de la rencontre

Humain : un bibliothécaire

Nos Projets

2.3.3 La culture pour resserrer les liens entre différentes générations

Les escapes game, se sont multipliés ces dernières années et l'engouement qu'ils suscitent ne fait que croître.

C'est pourquoi la création d'escape game intergénérationnel peut être un véritablement bénéfique. L'intérêt de créer de telles animations est de faire usage de l'ensemble des connaissances des participants.

Ce qui donnera lieu à un véritable échange entre les participants.

Moyens

Matériel : Une salle ou un espace prédéfini, un chronomètre, des livres creux, des pancartes, de la décoration

Humain : un bibliothécaire, des membres de tous âges

La fracture numérique est une préoccupation actuelle.

En effet, le numérique et la technologie prennent de plus en plus de place dans nos vies.

Mais il est difficile pour une grande part de la population de suivre ces évolutions.

Pour veiller à ce que cette fracture diminue, des cours d'informatique ou un coaching avec des professionnels pourraient être proposés. Notamment aux personnes qui ne disposent pas de matériel informatique et qui pourtant en ont besoin.

Emprunter des tablettes peut être un autre moyen pour eux d'apprendre à utiliser la technologie.

Moyens pour un cours "L'essentiel de l'informatique"

Matériel : postes informatiques, support de cours

Humain : un informaticien, ou un bibliothécaire



Nos Projets

2.3.3 La culture pour resserrer les liens entre différentes générations

Les escapes game, se sont multipliés ces dernières années et l'engouement qu'ils suscitent ne fait que croître.

C'est pourquoi la création d'escape game intergénérationnel peut être un véritablement bénéfique. L'intérêt de créer de telles animations est de faire usage de l'ensemble des connaissances des participants.

Ce qui donnera lieu à un véritable échange entre les participants.

Moyens

Matériel : Une salle ou un espace prédéfini, un chronomètre, des livres creux, des pancartes, de la décoration

Humain : un bibliothécaire, des membres de tous âges

La fracture numérique est une préoccupation actuelle.

En effet, le numérique et la technologie prennent de plus en plus de place dans nos vies.

Mais il est difficile pour une grande part de la population de suivre ces évolutions.

Pour veiller à ce que cette fracture diminue, des cours d'informatique ou un coaching avec des professionnels pourraient être proposés. Notamment aux personnes qui ne disposent pas de matériel informatique et qui pourtant en ont besoin.

Emprunter des tablettes peut être un autre moyen pour eux d'apprendre à utiliser la technologie.

Moyens pour un cours "L'essentiel de l'informatique"

Matériel : postes informatiques, support de cours

Humain : un informaticien, ou un bibliothécaire



Nos Projets

2.3.2 Des actions à l'image de la ville

Le vieillissement de la population est un facteur important de changement. En effet, au vu de ce vieillissement, il serait nécessaire de réadapter le fonds de documents.

Par exemple en rédigeant une nouvelle politique documentaire et en organisant plus d'activités adaptées à cette tranche d'âge.

Les publics éloignés de la lecture et de la culture, sont plus difficiles à toucher. C'est pourquoi il est important de veiller à les rencontrer. A leur amener le savoir, et leur faire découvrir qu'ils peuvent aussi y prétendre.

Pour se faire, de nombreuses actions de sensibilisation et de médiation devraient être menées afin de comprendre quelles sont les sources précises de cet éloignement. Et quelles solutions peuvent être proposées.

Des lectures peuvent leur être proposées, ainsi que des cours d'apprentissage adaptés à leurs difficultés.

Faire découvrir en personne la lecture et la culture à ces publics serait bien plus efficace car ce sont des publics qui n'y sont pas familiarisés, il faut leur faire découvrir et aimer en douceur les romans.

Comment continuer d'entretenir un lien en situation de confinement ?

Pour pouvoir toucher un plus grand nombre de personnes en période de confinement. Revoir le site mobile serait nécessaire, en améliorant notamment son responsive. Il faut que son utilisation se fasse de manière fluide. Et soit facile d'usage pour l'ensemble des usagers quelque soit la plateforme utilisée.

Nos Projets

2.3.4 La culture, omniprésente sur le territoire.

La culture a une très grande importance pour nos régions. Elle représente une part majoritaire de l'attractivité d'un territoire si elle est promue de façon pertinente.

Pour qu'elle soit connue du plus grand nombre, elle doit être présente de la même façon sur l'ensemble de la région.

C'est pourquoi il est impératif de développer des actions culturelles en dehors du bâtiment de la médiathèque.

On parle d'actions et d'animations hors les murs. Tous les autres lieux culturels sont à favoriser mais ce n'est pas tout, il faut essayer de faire une place à la culture là où on ne la trouverait pas habituellement.

Nautilia, la piscine de Guebwiller est un endroit particulièrement propice à ce genre d'actions.

Dans ce lieu, il est possible de toucher une multitude de publics, notamment les plus jeunes. On pensera à la tranche d'âge des 11-20 ans qui s'éloignent de la lecture.

La médiathèque peut être présente sous forme de coin lecture ou bien encore au travers de présentation de documents. Il pourra tout autant s'agir d'une sélection de documents susceptibles de plaire aux publics présents ou bien de documents destinés au plus grand nombre.

Il peut même exister un système d'emprunt à la piscine, comme par exemple pour des livres étanches pour les tous petits.

Le but étant d'amener la culture et la lecture à la piscine pour que les publics qui n'osent pas forcément se rendre à la médiathèque puissent aussi en bénéficier et même décider de s'y inscrire.

Moyens

Matériel : une sélection de documents, des albums étanches, une table, un coin lecture à l'abri de l'eau

Humain : deux bibliothécaires



Nos Projets

2.3.4 La culture, omniprésente sur le territoire.

Les musées, véritables lieux phares de la culture, peuvent permettre à la médiathèque de développer des actions en lien avec de leurs expositions.

Il peut aussi bien s'agir d'animations au sein des musées ou bien d'échanges entre les deux établissements. Dans les deux cas, l'objectif serait de sensibiliser les usagers aux musées d'un côté et de l'autre de sensibiliser les visiteurs à la lecture en faisant connaître par ce biais la médiathèque.

De plus, si la médiathèque a dans son fonds des documents biographiques traitants des artistes exposés, il serait utile de les exploiter pour faire découvrir les œuvres et l'artiste.

Moyens

Matériel : documents liés à l'exposition, matériel d'art plastique pour les animations, tables à l'écart, nappe de protection

Humain : deux bibliothécaires, un employé du musée

Les écoles, très représentées sur le territoire guebvillérois, sont déjà très intégrées au programme culturel de la médiathèque et de la ville.

Il faut continuer d'entretenir ce lien entre ces nombreux établissements. Il existe de nombreuses animations et actions à organiser avec les écoles.

Telles que des rencontres d'auteur et de musiciens, des animations langue des signes, des visionnages de films, des découvertes de style artistiques, musicaux etc...

Selon l'animation, il serait possible de les organiser au sein de l'école ou de la médiathèque.

Moyens pour une animation de découverte musicale

Matériel : une enceinte, des extraits de musiques, un projecteur, un blind test

Humain : un bibliothécaire spécialisé dans le secteur audiovisuel



Nos Projets

2.3.4 La culture, omniprésente sur le territoire.

En été, les parcs s'avèrent être des endroits particulièrement fréquentés et agréables à vivre. Ce serait le lieu parfait pour organiser des actions de sensibilisation auprès des passants. A travers différents jeux ludiques. En veillant en même temps à promouvoir en plus de la culture, la lecture et la médiathèque.

Moyens

Matériel : des supports de présentation papier, un stand voyant, des chiffres chocs en lien avec la culture, des documents

Humain : deux bibliothécaires

Il est important de prendre en considération les hôpitaux. Car la culture à sa place partout et encore plus dans de tels lieux.

La lecture, la musique, les films et la culture en générale sont source de bonheur. Il faudrait fournir aux hôpitaux une sélection des documents humoristiques, satiriques et comiques. Tous les types de documents susceptibles d'amener de la joie dans ces lieux. Acquérir des jeux de sociétés ouvrirait encore davantage le champ des possibles en matière d'animations en hôpitaux.

Moyens

Matériel : des sélections de documents humoristiques, achats de jeux de sociétés

Humain : travail avec des médecins, des infirmiers avant d'engager une action, des bibliothécaires

Financier : Budget pour l'achat des jeux



Nos Projets

2.3.4 La culture, omniprésente sur le territoire.

Il en va de même pour les Ephaad, comme la résidence les Erables.

Le confort de vie des personnes âgées est prioritaire. Pour cela l'organisation d'actions entre des écoles et des Ephaad serait envisageable. Ainsi que de nombreuses séances de lecture.

Des sélections mensuelles peuvent être proposées, elles ne contiendraient que des documents adaptés aux personnes âgées.

Avec des livres audios, des romans gros caractères et des films adaptés.

Moyens

Matériel : Livres en gros caractères, livres lus, films adaptés

Humain : personnel soignant, bibliothécaires

Financier : budget pour l'acquisition de documents spécialisés

Dans la clinique psychiatrique Korian Solisana le même travail peut être effectué mais plus en profondeur.

En veillant à ce que chaque action soit adaptée aux pathologies des patients. Il faudra effectuer au préalable un travail sur les pathologies présentes au sein de la clinique psychiatrique pour leur proposer des actions spécialisées.

Mais aussi, afin d'offrir un moment de bonheur et de découverte à ces personnes en difficulté.

Dans le cas d'une dépression, des documents qui permettent aux patients de comprendre leur dépression peuvent être une solution. Plus simplement, des moments d'expression de leur douleur grâce à des réalisations artistiques.

Les actions et différentes animations peuvent être réalisées le même jour, auprès de différents types de patients, le tout sur une courte durée.

Pour toutes les pathologies mais surtout les plus lourdes, il serait nécessaire d'obtenir l'avis d'un médecin sur ce qui peut être fait.

Ces actions, pour plus de sécurité, auraient lieu au sein de la clinique.

Moyens

Matériel : acquisitions de documents adaptés, des jeux de sociétés, des feuilles et des feutres pour l'expression artistique

Humain : un médecin, du personnel soignant, deux bibliothécaires

Nos Projets

2.3.4 La culture, omniprésente sur le territoire.

Les milieux carcéraux, tels que les prisons ont aussi leur place dans cette politique culturelle. Les prisonniers font partie des publics empêchés, qui ne peuvent donc pas avoir accès à la lecture et à la culture à cause de leur situation.

En réponse à ce problème, il faudrait mettre à leur disposition une large gamme de documents. Faire venir la médiathèque jusqu'à eux.

Si certains en ressentent l'envie, un groupe de lecture pourrait même voir le jour.

Moyens

Matériel : : dépôt mensuel de documents, créer un espace de lecture au sein de la prison

Humain : un bibliothécaire lors des séances d'échange, un gardien

Mais les actions devraient aussi prendre place dans la rue.

Des actions de promotion sous formes d'affiches ou de flyers par exemple. Ou bien des stands de présentation, qui seraient faits pour capter au maximum l'attention des passants. Les bibliothécaires pourraient aller à la rencontre des gens, les questionner sur leurs habitudes en termes de culture et de lecture. Et, s'ils le souhaitent, leur proposer des documents correspondants à leur goûts.

Dans les quartiers éloignés de la culture, des lectures peuvent être faites à même la rue.

Moyens

Matériel : un stand, des questionnaires, des guides du lecteur, des formulaires d'inscription, des documents

Humain : deux bibliothécaires

Les festivals sont des évènements très attendus regroupant beaucoup de personnes. Comme c'est le cas à Guebwiller lors du festival « flor en scène » ou encore du festival de printemps.

Réaliser des partenariats avec certains artistes présents lors de ces festivals aurait un fort impact sur la médiathèque. Les artistes pourraient, le temps du festival, venir présenter leur groupe au sein de la médiathèque lors de rencontres et d'y jouer un morceau. Une autre possibilité serait de permettre à la médiathèque de participer à l'organisation du festival en proposant par exemple un artiste local qu'elle affectionne.

Moyens pour un concert dans la bibliothèque

Matériel : un micro, une scène, des chaises, des enceintes, des affiches

Humain : des musiciens

Nos Projets

2.3.4 La culture, omniprésente sur le territoire.

Les jeudis et vendredis musicaux de l'hôtel de l'Ange sont le reflet des deux mots d'ordres de la médiathèque, proximité et convivialité. Ces soirées sont des occasions rêvées, au cours desquelles un bibliothécaire spécialisé en musique pourrait s'exprimer. Un avant-goût de la soirée serait intéressant, comme elles mettent habituellement le jazz et blues à l'avant il faudrait continuer à suivre cette directive. En proposant par exemple l'écoute des plus grands classiques de ces styles. Avant toute chose l'accord du gérant de l'hôtel sera nécessaire puisque c'est son établissement qui assure l'organisation des soirées. Le même principe peut être utilisé lors de la fête de la musique.



Moyens

Matériel : une enceinte portable, une fiche explicative sur les morceaux et les musiciens écoutés, un micro

Humain : un bibliothécaire spécialisé

Lors des foires aux vins, la culture et le patrimoine sont des aspects très importants. Des actions de mise en avant du patrimoine régional et de la puissance viticole de la ville de Guebwiller peuvent être faites grâce à de multiples documents sur le sujet. Avec le commun accord des organisateurs des foires. L'implication de la médiathèque lors de ces manifestations peut être bénéfique.

Moyens

Matériel : documents en lien avec le vin, document sur le domaine viticole de la ville

Humain : deux bibliothécaire représentants de la médiathèque



Nos Projets

2.3.2 Des actions à l'image de la ville

Comment continuer d'entretenir un lien en situation de confinement ?

Programmation d'un espace informatique commun aux usagers et aux bibliothécaires pour des échanges plus simples.

Comme des plateformes de chat en ligne, tel que Skype ou Discord.

Sur cet espace, les usagers pourraient partager leurs occupations pendant le confinement.

Il sera possible de demander des idées aux bibliothécaires d'animations faisable à la maison.

L'usage peut être très diversifié et correspond aux besoins que les usagers vont exprimer. Mais c'est avant tout un moyen de garder le contact.

Nos Projets

2.3.5 Les partenariats, un pilier pour la culture

Pour développer de façon efficace un projet culturel d'une telle envergure sur un territoire, il faut avant tout s'entourer des acteurs culturels de la zone.

En réalisant notamment de multiples partenariats et actions en cohésion avec eux. Il est question de faire usage de transversalité dans ce projet pour veiller à ce que la diffusion de la culture se fasse de façon homogène auprès de la population et des différents publics qu'elle constitue

Cependant, créer des partenariats ne peut pas être fait à la légère et avec n'importe quel acteur. Puisqu'il faut que cet échange résulte d'une longue concertation entre les deux partis, afin que l'action engagée avec ce dernier soit aussi bénéfique pour l'un que pour l'autre.

C'est pourquoi il est préférable de se tourner vers des acteurs ayant déjà une affinité avec la culture.

Une augmentation du nombre d'expositions pourrait être envisagé. Qui permettrait la création de partenariats avec différents musées ou artistes locaux. Grâce à ces expositions, la médiathèque augmenterait sa visibilité auprès d'un plus large panel de public.

Dans une optique de transversalité, ces expositions pourraient être réalisées conjointement avec des associations locales.

Nos Projets

2.3.5 Les partenariats, un pilier pour la culture

Des actions peuvent être réalisées en commun avec le musée Théodore Deck.

Le lien que la médiathèque entretient avec le musée est déjà fort. Cependant, dans le cadre de ce projet, il faudrait encore davantage le renforcer.

En réalisant un travail en cohésion par exemple avec les expositions du musée. Ou bien en travaillant en commun avec les muséographes et les écoles afin de mettre en place des visites et des animations autour de la médiathèque et des musées.

Il faut faire découvrir de façon ludique aux enfants la culture et les lieux qui la représentent. En brisant les stéréotypes qu'ils peuvent avoir.

Le but serait de les amener à s'intéresser à la culture dans son ensemble dans un premier temps mais aussi de promouvoir la médiathèque.

Comme par exemple en réalisant un jeu sous forme de Quiz, les enfants devraient trouver des documents, des informations... au sein de la médiathèque et du musée.

Moyens

Matériel : un quizz, des indices éparpillés dans l'ensemble de l'établissement, un cadeau pour les gagnants, créer des équipes, un chronomètre

Humain : des enseignants, un employé du musée, un bibliothécaire

Des actions sont aussi envisageables avec les clubs de la ville.

La commune de Guebwiller à une vie associative riche. Qu'il est important d'exploiter pour toucher un plus grand nombre de personne.

La médiathèque pourrait être présente aux regroupements organisés par ces clubs et de leurs côtés, les clubs sensibiliseront leurs membres à la culture. En aidant ceux qui en sont le plus éloignés à aller à la découverte de la culture.

Les clubs en l'occurrence sont majoritairement des clubs de sport. Ce travail en commun leur permettrait de rentrer en contact avec des personnes qui n'avaient jamais entendu parler de leur club.



Moyens

Matériel : flyers, affiches, documents en lien avec le sport, documents sur l'importance de pratiquer un sport et d'avoir une passion, histoire des clubs

Humain : deux bibliothécaires

Nos Projets

2.3.5 Les partenariats, un pilier pour la culture

Les théâtres et le cinéma de la ville sont aussi des acteurs culturels.

Des actions en commun avec eux pourraient être faites, comme des actions en lien avec les pièces jouées et les films sortis.

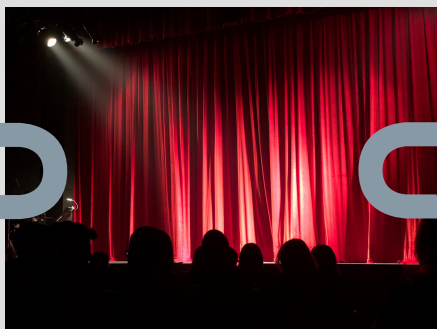
Les actions peuvent prendre place au sein des différents établissements. De sorte à créer une entraide entre ces acteurs culturels.

Comme par exemple en présentant une pièce de théâtre dans les quatre établissements, puis un film et enfin un roman.

Moyens

Matériel : programme annuel du cinéma et du théâtre, un film et une pièce de théâtre à présenter

Humain : un employé du théâtre, un employé du cinéma et un bibliothécaire qui travaillent en commun



Médiathèque
de Guebwiller

L'insertion socio-professionnelle des jeunes est une des difficultés rencontrées par la ville de Guebwiller. Car il devient de plus en plus dur pour certains d'entre eux de trouver la voie professionnelle qu'ils souhaitent suivre. Et surtout de savoir comment s'y prendre pour atteindre leur objectif.

De nombreuses possibilités s'offrent pourtant à eux et pour les aider à mieux réussir leur insertion professionnelle, la médiathèque peut leur fournir cette aide. En effectuant notamment des partenariats avec des entreprises locales qui souhaiteraient sensibiliser les jeunes à leur métier voire engager de nouveaux employés.

Il serait aussi envisageable d'organiser des journées de découvertes avec des représentants de différents corps de métiers.

Dans un esprit plus novateur, la réalisation de speed dating professionnel serait attrayante pour des jeunes sur le point d'entrer dans la vie active. Si possible des collaborations avec des organismes gouvernementaux pourrait voir le jour, comme par exemple avec ONISEP. Des conseillers d'orientations de cet organisme aideraient les jeunes dans le choix de leur parcours scolaire et professionnel.

Moyens pour un speed dating professionnel

Matériel : des tables, des chaises, un plan explicatif (entreprises présentes, principes du speed dating professionnel), un chronomètre

Humain : un bibliothécaire, des représentants des entreprises ou DRH

Nos Projets

2.3.2 Des actions à l'image de la ville

Comment continuer d'entretenir un lien en situation de confinement ?

Création de Quizz en ligne sur le site de la médiathèque. Afin de tester les connaissances des usagers sur leur ville, leur région et les acteurs qui s'y trouvent. Celui qui obtient le meilleur score peut par exemple avoir un accès spécifique au site de la médiathèque et proposer un jeu de son cru la semaine suivante. Ou bien proposer directement via un mail son projet à un bibliothécaire. Les jeux ne seront bien évidemment pas d'une grande complexité, mais le but est de pousser le plus grand nombre d'inscrits dans cette suite de jeux.

Conclusion

Le projet culturel, scientifique, éducatif et social de la médiathèque correspond aux objectifs culturels et aux objectifs de lecture publique de la ville.

Afin que la lecture et la culture touchent l'ensemble de la population et soient au cœur de la vie sociale de la commune :

- En développant des actions de partenariat
- En étant créateur de cohésion sociale
- En valorisant les liens pluri générationnels
- En dynamisant sa présence en ligne
- En s'adaptant continuellement aux nouvelles attentes du public
- En offrant un accès à la culture et à la lecture aux publics empêchés et éloignés
- En adaptant les services à la population vieillissante

En repensant les services, pour offrir en toutes situations, même de confinement, une offre de qualité.

Qui resserrerait les liens entre les usagers et la médiathèque.

Projet Culturel
Scientifique Educatif et Social

Un dossier proposé par Cassandra MEY